

ARCHITECTE MANDATAIRE

ARCHITECTE CO-TRAITANT

PROJET



**Reconstruction du SMR et Restructuration de l'EHPAD au
Centre Hospitalier
Durécu-Lavoisier de Darnétal**

ADRESSE : 116, rue Louis Pasteur 76160 Darnétal

CLIENT

MAITRE D'OUVRAGE : Centre Hospitalier Durécu-Lavoisier de Darnétal
ADRESSE : 116, rue Louis Pasteur, BP18, 76160 Darnétal
Contact :
e-mail : denis.renaud@chdl-darnetal.fr
tél. : 02 32 12 32 34

24-2380

PHASE :

PC

DATE :

25/03/2025

DATE INDICE :

NUMERO :

PC10.1

ECHELLE :

Notice complémentaire indiquant les matériaux utilisés
et les modalités d'exécution des travaux

BUREAUX D'ETUDES

ECONOMISTE : SOGETI
ADRESSE : 387, rue des Champs - BP 509 - 76235 Bois-Guillaume Cedex
Tél. 02 35 59 49 39
CONTACT : benjamin.roye@sogeti-ingeniere.fr

BET FLUIDES / CFA / CFO : SOGETI
ADRESSE : 387, rue des Champs - BP 509 - 76235 Bois-Guillaume Cedex
Tél. 02 35 59 49 39
CONTACT : remi.gaozin@sogeti-ingeniere.fr - Tél. : 06 32 65 58 41

BET STRUCTURE : KUBE
ADRESSE : 387, rue des Champs - 76230 Bois-Guillaume
Tél. 02 35 59 35 03
CONTACT : francois.kuentz@kubestructure.fr - Tél. : 06 31 87 40 37

BET ACOUSTIQUE : DUCLOS
ADRESSE : 14 A, rue du Général de Gaulle, 76240 Belbeuf
Tél. 02 23 34 00 12
CONTACT : coralia@bet-duclos.fr

PAYSAGISTE : ATELIER ESPACE LIBRE
ADRESSE : 27 Rue de Verdun, 76240 Bonsecours
Tél. 02 35 61 00 18
CONTACT : atelier@espace-libre.fr / amauley@espace-libre.fr

CONTROLE

BUREAU DE CONTROLE : SOCOTEC
ADRESSE : 97 rue François JACOB, 76 230 ISNEAUVILLE
Tél. EN ATTENTE
CONTACT : EN ATTENTE

CSPS : NAXIMIS
ADRESSE : Horizon 2000, Immeuble Mach 6, Avenue des Hauts-Grigneux, 76420 BIHOREL-LES-ROUEN
Tél. EN ATTENTE
CONTACT : EN ATTENTE

NUM.OPERATION

EMETTEUR

LOT

TYPE

BAT

NIVEAU

INDICE

Table des matières

CBA

ARC

E

TZ

TN

/

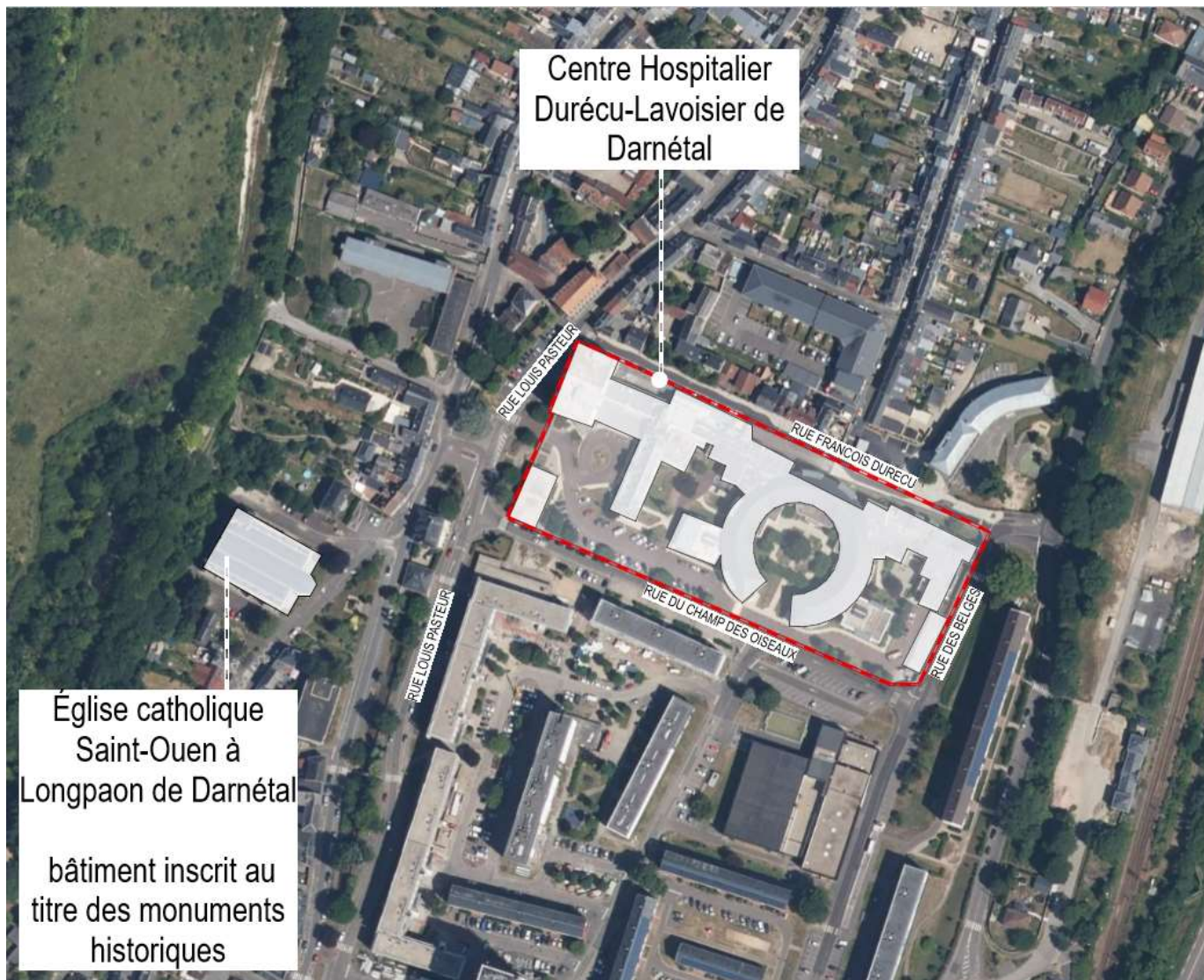
1	PRESENTATION DU SITE	3
1.1	PLAN DE SITUATION	3
1.2	UNE ARCHITECTURE HOSPITALIERE HETEROGENE	4
1.3	L'ENVIRONNEMENT PROCHE	5
1.4	LES REFERENCES CADASTRALES	6
2	PRESENTATION DU PROJET ARCHITECTURAL	7
2.1	LES LIMITES D'INTERVENTION	7
3	CONSTRUCTION DANS LE PERIMETRE D'UN MONUMENT HISTORIQUE – MODALITES DES TRAVAUX	8
3.1	LE BATIMENT SMR	8
3.2	LE BATIMENT « AGORA »	9
3.3	LE BATIMENT « ACCUEIL DE JOUR »	10
4	COMPOSITION GENERALE	11
5	LE TRAITEMENT DES FACADES - MATERIAUX	12
5.1	BATIMENT SMR ; sobre et intemporel	12
5.2	NOUVEL ACCUEIL EHPAD ; le bois à l'honneur	14
	ACCUEIL DE JOUR : dans la continuité de l'existant	15
6	AMENAGEMENTS EXTERIEURS ET LE PROJET PAYSAGER	17
6.1	LA DESCRIPTION DES ESPACES EXTERIEURS ET LEUR TRAITEMENT, LE PARTI PRIS PAYSAGER	17
6.1.1	Jardin Alzheimer	17
6.1.2	Jardin Japonais	17
6.1.3	Jardin intime	18
6.2	REVETEMENTS	19
6.2.1	VEHICULES (SMR)	19
6.2.2	PIETONS (AGORA)	19
6.2.3	TERRASSE (AGORA + ADJ)	19
6.2.4	CLOTURES	20
6.2.5	MOBILIERS	20
6.3	VEGETATIONS	25

1 PRESENTATION DU SITE

1.1 PLAN DE SITUATION

Le projet se trouve sur le site du Centre Hospitalier Durécu-Lavoisier de Darnétal à l'adresse :

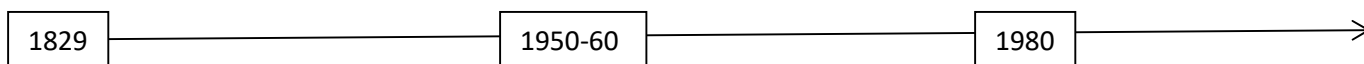
116 Rue Louis Pasteur, 76160 Darnétal.



1.2 UNE ARCHITECTURE HOSPITALIERE HETEROGENE

Le site, à proximité immédiat du centre-ville de Darnétal, se caractérise par sa taille. En effet, le centre hospitalier occupe un îlot complet sur plus de 15 000m² et représente ainsi un « morceau de ville ». Il est bordé par des rues et les bâtiments constituant le site se développent tel « un tentacule » sur l'ensemble du terrain. Les espaces libres sont destinés pour le stationnement, les accès véhicules et les espaces végétalisés sont assez réduits par rapport à l'emprise du projet. L'architecture suit les périodes de construction et d'extension du site créé en 1829. L'Hospice originel de Darnétal s'est alors agrandi dans les années 50 et 60. Autour des années 80, la tour Lavoisier est construite dans la mouvance et l'esprit d'une architecture post-modernisme, tramée et ordonnée. Enfin, dans les années 2000 de nouveaux bâtiments viennent compléter et moderniser l'hôpital.

Le site s'est au fur et à mesure construit sur lui-même et à ce sens il existe peu d'homogénéité lui conférant un style très disparate.



1.3 L'ENVIRONNEMENT PROCHE

L'environnement proche est dans le même esprit, des maisons ouvrières en brique, une ancienne usine de filature imposante, des immeubles d'habitation en R+4 ou encore la présence de l'Eglise Saint-Ouen de Longpaon sont autant d'éléments qui complètent le tableau d'un milieu bâti très hétérogène. Par ailleurs, une forte déclivité existe d'Ouest en Est ce qui a induit une stratégie particulière en matière d'adaptation au terrain naturel pour les futurs bâtiments.



1.4 LES REFERENCES CADASTRALES

Les Références castrales sont :

Préfixe :	0 0 0	Section :	A R	Numéro :	1	Superficie de la parcelle cadastrale (en m²)	175
Préfixe :	0 0 0	Section :	A R	Numéro :	2	Superficie de la parcelle cadastrale (en m²)	295
Préfixe :	0 0 0	Section :	A R	Numéro :	3	Superficie de la parcelle cadastrale (en m²)	13896
Préfixe :	0 0 0	Section :	A R	Numéro :	5 9 1	Superficie de la parcelle cadastrale (en m²)	664
Préfixe :	0 0 0	Section :	A R	Numéro :	5 9 2	Superficie de la parcelle cadastrale (en m²)	10

Superficie totale du terrain (en m2) **15040**



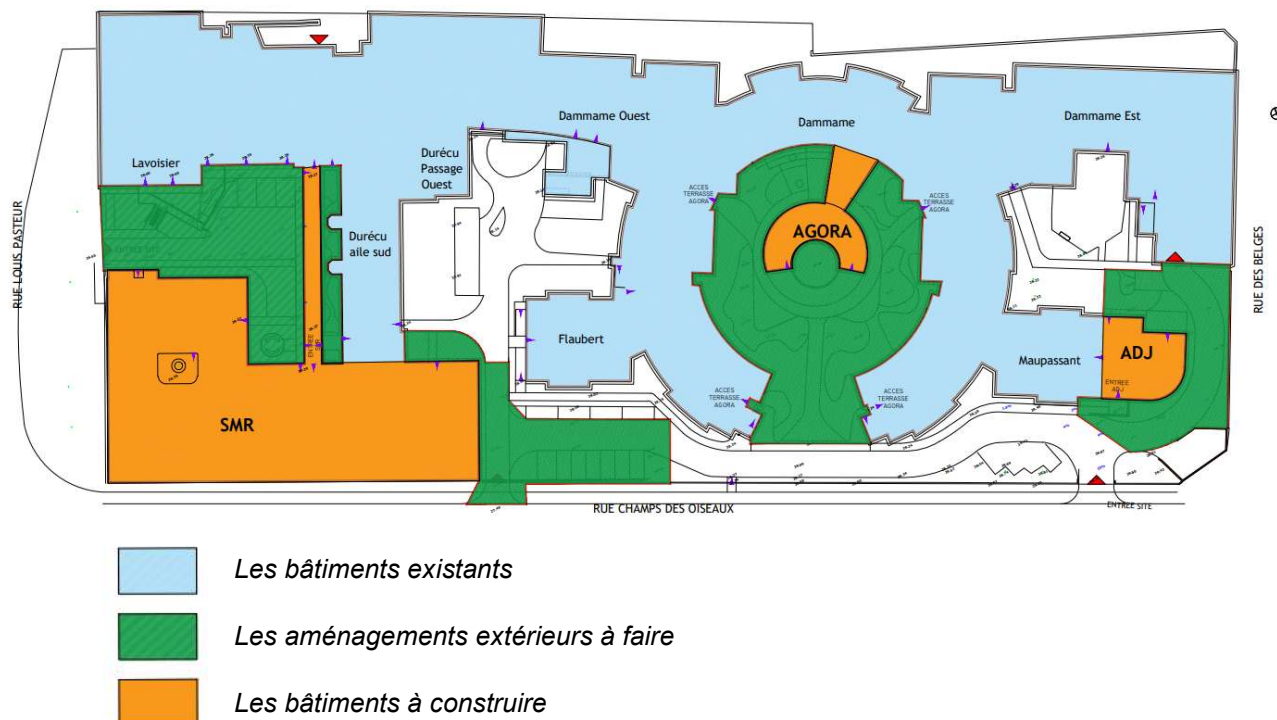
2 PRESENTATION DU PROJET ARCHITECTURAL

2.1 LES LIMITES D'INTERVENTION

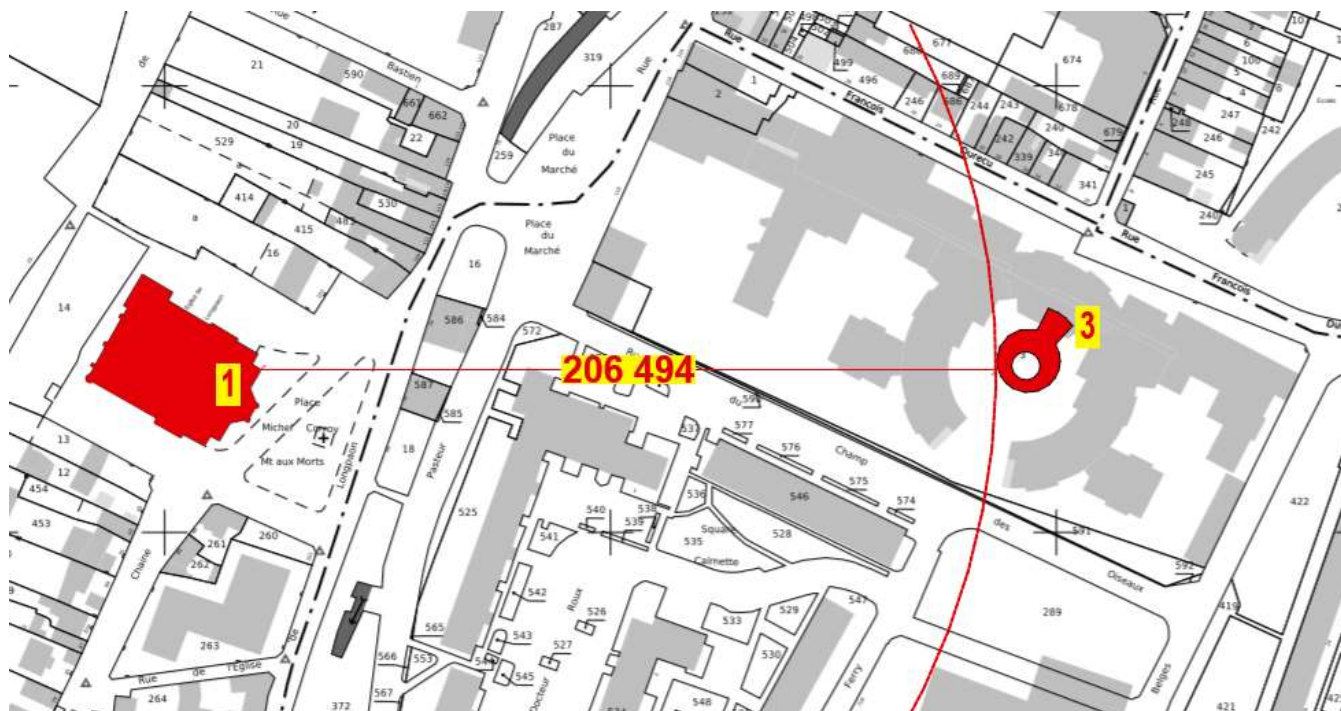
Implanté sur le site du Centre Hospitalier Durécu-Lavoisier le projet consiste à réaliser trois programmes différents pour un projet commun :

1. **SSR** : Reconstruire un nouveau SSR de 2 unités de 31 lits, en lieu et place de l'actuel bâtiment administratif. Il sera connecté au « bâtiment existant Durécu-Lavoisier ».
2. **AGORA** : Restructurer l'entrée de l'EHPAD via un projet d'extension et de réhabilitation.
3. **ADJ** : Intégrer un accueil de jour de 10 places sur une « aile » de l'EHPAD

Ces trois projets ont vocation à élargir l'offre de soins du centre hospitalier qui s'inscrit dans une dynamique de filière gériatrique en lien avec la ville pour les patients, résidents et publics.



3.2 LE BATIMENT « AGORA »



Le future « Agora »(3) se trouve à une distance d'environ 206 m de l'Eglise catholique Saint-Ouen à Longpaon de Darnétal (1) qui est une église inscrite au titre des monuments historiques

Il rentre dans le périmètre de protection, mais n'est donc pas à proximité immédiate de cet édifice classé.

Le projet qui se situe dans ce périmètre de protection, bénéficiera donc d'une attention particulière pour sa construction. D'une SDP de 189.2 m² et comportant un rez-de-chaussée uniquement, il ne comporte pas de complexités techniques particulières pour sa construction.

Néanmoins il sera imposé à l'entreprise chargée de la construction, de proposer une méthodologie prenant en compte le contexte en site occupé et en milieu urbain proche d'un édifice classé.

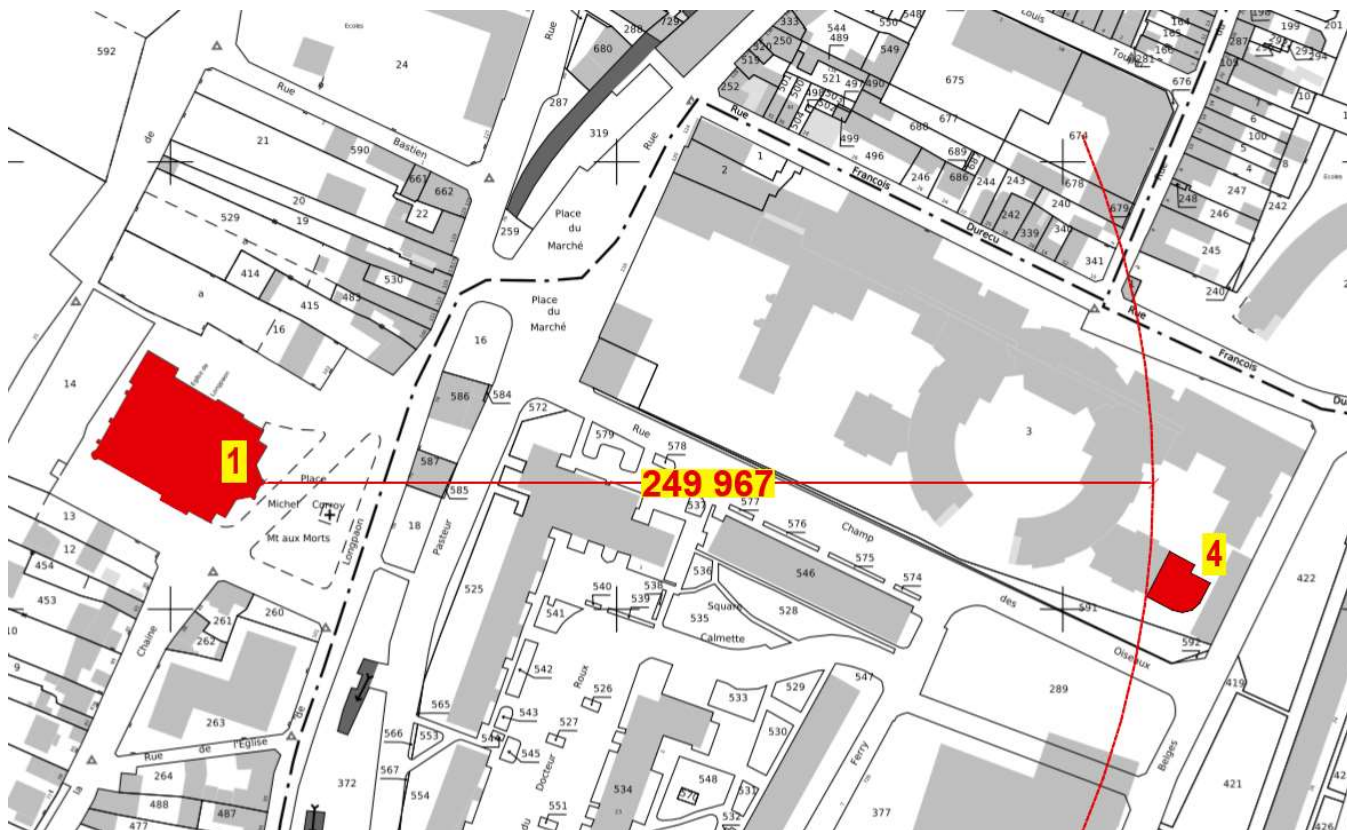
Les solutions envisagées visent à exclure les atteintes physiques sur l'église suivantes :

- Altérations par éventuelles grues ou vibrations
- Altérations par transit des engins de logistique
- Altérations par projections de matières
- Altérations par dépôts de poussières
- Etc.

L'accès à l'église ne sera pas modifié.

Etant surélevée par rapport au projet, la construction ne créera pas de gêne visuelle significative sur l'édifice et ne créera pas de gêne dans son fonctionnement.

3.3 LE BATIMENT « ACCUEIL DE JOUR »



Le futur « Accueil de jour » (4) se trouvent à une distance d'environ 250 m de l'Eglise catholique Saint-Ouen à Longpaon de Darnétal (1) qui est une église inscrite au titre des monuments historiques. Il rentre dans le périmètre de protection, mais n'est donc pas à proximité immédiate de cet édifice classé.

L'extension se situant dans ce périmètre de protection, bénéficiera donc d'une attention particulière pour sa construction. D'une SDP de 147 m² et comportant un rez-de-chaussée uniquement, il ne comporte pas de complexités techniques particulières pour être construit.

Néanmoins il sera imposé à l'entreprise chargée de la déconstruction, de proposer une méthodologie prenant en compte le contexte en site occupé et en milieu urbain proche d'un édifice classé.

Les solutions envisagées visent à exclure les atteintes physiques sur l'église suivantes :

- Altérations par éventuelles grues ou vibrations
- Altérations par transit des engins de logistique
- Altérations par projections de matières
- Altérations par dépôts de poussières
- Etc.

L'accès à l'église ne sera pas modifié.

Etant surélevée par rapport au projet, la construction ne créera pas de gêne visuelle significative sur l'édifice et ne créera pas de gêne dans son fonctionnement.

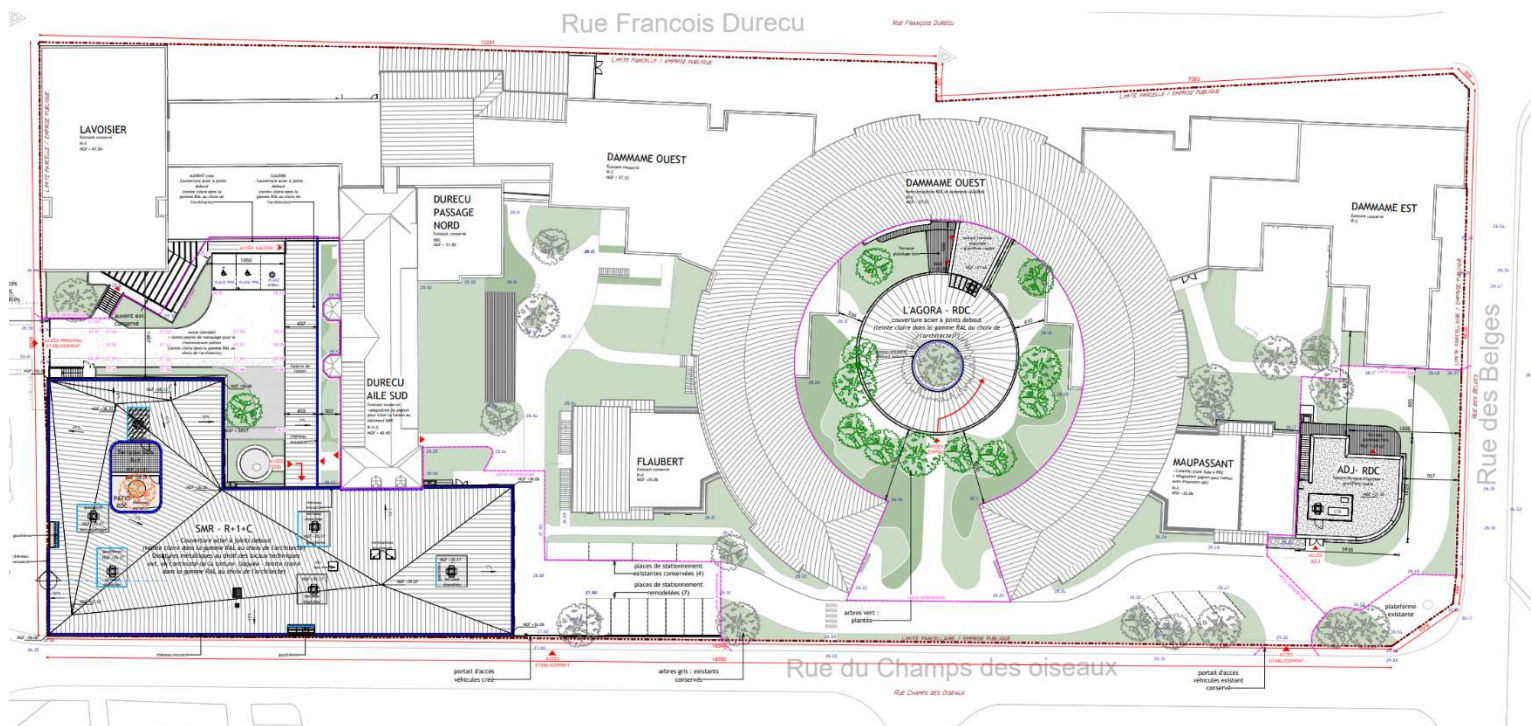
4 COMPOSITION GENERALE

Le site, qui s'est au fur et à mesure construit sur lui-même, reflète peu d'homogénéité qui lui confère un style très disparate.

Nous avons donc choisi de développer un projet à l'architecture expressive et sobre en même temps, développant plusieurs axes stratégiques complémentaires :

D'une part, nous avons tiré parti de la topographie pour installer le bâtiment SMR « en proue » sur la rue Louis Pasteur offrant la possibilité de mettre en avant l'entrée pour le centre hospitalier ;

D'autre part, nous avons cherché à créer, pour les résidents, un environnement de grande qualité offrant des espaces de vie extérieurs protégés ; un patio et un jardin sont ainsi créés afin de reconstituer un environnement apaisé et sécurisé à l'abri des nuisances sonores de la rue Louis Pasteur ainsi que des vents dominants. Un travail important a été mené en outre pour offrir à chacun des résidents depuis leur chambre, une vue ainsi qu'un ensoleillement de qualité. De plus, la nouvelle entrée de l'EHPAD bénéficiera d'un accueil apaisé, au milieu d'un jardin amplifié et reposant.



5 LE TRAITEMENT DES FACADES - MATERIAUX

5.1 BATIMENT SMR ; sobre et intemporel

Ainsi, le bâtiment SSR affiche une simplicité volumétrique. Le parti pris est de créer un édifice compact à l'angle de la rue Louis Pasteur et de la rue Champs des Oiseaux, en connexion directe avec l'extrémité du bâtiment Durécu. Le volume est traité dans son ensemble par un dégradé de brique allant de la couleur rouge / brun au niveau du sol vers une brique une brique blanche pour les façades et d'une toiture en zinc soigneusement dessinée. Ce choix esthétique permet d'installer la construction sobrement dans un site haut en couleur. Les matériaux choisis sont nobles pour s'insérer au mieux dans un environnement protégé et ainsi respecter le périmètre des monuments historiques de l'Eglise Saint-Ouen de Longpaon. Les façades en briques vibrent de manière différente à la lumière grâce à la mise en place de deux finitions ; des briques empruntant une couleur brun-rouge et des briques de couleur blanches, le tout se jouant de la luminosité selon l'heure du jour.

En outre, le nouveau bâtiment SMR sera posé sur un « socle » qui absorbera les dénivelés et topographies du site. Celui-ci, plus exposé à la dégradation, sera traité en béton lasuré de teinte brun-rouge.



Béton lasuré brun-rouge



Briques composées de nuance de rouge



Briques blanches



Exemple de l'effet recherché ; réalisation de dégradé du plus foncé vers une teinte claire

L'enveloppe globale de briques est extrudée par endroit de grandes failles lumineuses sur les façades côté rue et d'un patio central. Ces « événements » sont recouverts d'un bardage en bois conférant au bâtiment une ambiance chaleureuse où contrastent ombre et lumière. Toutes les menuiseries sont en aluminium laquées de teintes naturelles et claires sauf celle des chambres qui seront en PVC. Autres éléments, le jeu de toiture en pente qui coiffe le bâtiment signe le projet et cette toiture sera en bardage à joint debout type « zinc » de couleur « sable blanc ».



Bardage bois pour les failles



Toiture en bardage à joint debout



Menuiseries en aluminium teinte naturelle

Enfin, pour ce qui est de la galerie vitrée entre le bâtiment existant et le SSR, elle sera traitée avec des matériaux de qualité permettant d'apporter une ambiance à la fois chaleureuse pour rendre le parcours agréable mais aussi compatible avec l'univers hospitalier. La toiture en zinc débordante formant casquette protégera la galerie contre le rayonnement solaire. Elle servira également de protection contre les intempéries pour tous les éléments en bois formant l'interface de cette galerie avec l'extérieur assurant ainsi leur pérennité et leur aspect qualitatif dans le temps.



Vue de la galerie

5.2 NOUVEL ACCUEIL EHPAD ; le bois à l'honneur

Le nouvel accueil est quant à lui traité d'une manière différente ; sa taille et sa localisation nous ont poussé à trouver un bon équilibre entre d'une part les bâtiments et la végétation existantes et d'autre part les enjeux programmatiques. En effet l'ambiance paysagère déjà présente suscite un intérêt végétal très important qu'il convient de conserver, voire de magnifier. Aussi, nous proposons de transformer les contraintes du site en avantage et de construire une nouvelle entrée autour du « grand chêne » à équidistance des bâtiments existants. Le plan proposé, en forme de cercle, se distingue et offre une qualité des espaces extérieurs et intérieurs maximum. Composé et tramé rigoureusement, l'ensemble est composé en ossature bois, alternant des pleins et des vides. Cette stratégie permet de faire pénétrer la lumière à l'intérieur des espaces, de venir uniquement se greffer sur une petite partie de l'existant et donne un caractère très bucolique et accueillant à l'ensemble. La première partie reste ouverte et couverte sur le jardin ; ce premier espace protège les résidents des intempéries et des fortes chaleurs. Il est équipé de bancs et permet d'en profiter tout le long de l'année. La couverture en zinc oriente les eaux de pluie vers le patio, les menuiseries parfaitement protégées des intempéries par ce disc débordant à 360° faisant office de toiture seront à cet endroit en bois. Leur pérennité sera ainsi assurée dans le temps. Nous proposons un plafond extérieur en bois perforé. Concernant les menuiseries sur les façades en bardage bois, le choix de la teinte, sera accordée à la colorimétrie du bois en recherchant des teintes gris-beige-brun.



ACCUEIL DE JOUR : dans la continuité de l'existant

Le dernier bâtiment abrite l'accueil de jour. Accroché sur une des ailes de l'EHPAD, il est primordial que cette extension offre des espaces de qualité car c'est en somme le premier pas, le temps d'une journée, pour les personnes âgées de profiter d'un cadre et d'activités adaptés pour eux. Nous avons donc privilégié les espaces intérieurs en les ouvrant sur une terrasse, permettant de bénéficier d'un espace extérieur vivant. Le volume et les matériaux reprennent simplement le bâtiment existant ; l'enveloppe est composée d'une isolation par l'extérieur en enduit clair, dito les façades contiguës existantes. A simple RDC, une toiture en zinc, masquée par un acrotère haut, vient liaisonner les deux volumes. Notre volonté est de souligner l'entrée de l'ADJ par une grande pergola en bois affirmant son hospitalité.



Enfin, pour les trois projets, nous avons fait le choix pour toutes les métalleries et garde-corps d'être en cohérence avec les menuiseries. Aussi, les habillages métalliques comme les tableaux, bavettes, couventines, habillages embrasures, ventelles, profils métalliques, tôles d'habillage, etc seront toutes traités avec la même teinte RAL afin d'harmoniser l'ensemble. Des ventelles au coloris Rouge-Brun viendront s'intégrer dans le socle en béton lasuré du SMR.

Sur les façades en bardage bois, un coloris RAL s'harmonisant avec la teinte de bois sera recherché pour tous les éléments cites ci-dessus.



6 AMENAGEMENTS EXTERIEURS ET LE PROJET PAYSAGER

6.1 LA DESCRIPTION DES ESPACES EXTERIEURS ET LEUR TRAITEMENT, LE PARTI PRIS PAYSAGER

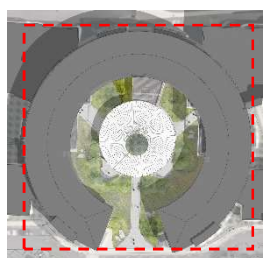
6.1.1 Jardin Alzheimer



Le premier jardin, destiné aux patients Alzheimer, est un lieu conçu pour offrir une expérience sensorielle stimulante et rassurante. Ici, la végétation joue un rôle crucial dans le "jardin sensoriel", car ce sont les plantes en particulier qui servent de support. Les zones de repos du jardin sont réalisées avec des pavés. Dans l'ensemble, le premier jardin est conçu pour être une oasis de tranquillité et de confort, où les patients peuvent trouver soulagement et rafraîchissement, immergés

dans la nature.

6.1.2 Jardin Japonais



Le deuxième jardin, situé à l'entrée du pavillon central, est conçu pour s'harmoniser avec l'architecture environnante, créant une atmosphère accueillante pour ceux qui le parcourent. Les chemins sont dessinés avec une ligne douce, suivant le contour des massifs à l'intérieur des parterres. Des bancs positionnés le long des chemins offrent des opportunités de repos et de pause à l'ombre des arbres présents. La

force de ce jardin réside dans les arbres existants, tous conservés pour préserver l'essence et le caractère distinctif du lieu. En particulier, l'arbre central est mis en valeur grâce à une nouvelle structure conçue par les architectes : un patio vert entoure l'arbre monumental, offrant un point focal visuel qui attire l'attention des visiteurs.



6.1.3 Jardin intime



Le troisième jardin s'étend au-delà d'une terrasse, offrant une vue sur une oasis de tranquillité dans un environnement urbain. À l'intérieur du jardin, une variété de végétation dense et haute forme une barrière naturelle, faisant office de paravent entre le vert et la voirie à côté. La disposition stratégique des plantes crée un sentiment d'intimité, enveloppant les usagers dans un contexte paisible. Ici, la nature est protagoniste. Dans ce troisième jardin, la beauté et la sérénité de la

nature se fondre avec la conception attentive et la fonctionnalité de la terrasse, créant un refuge parfait pour une pause tranquille et revigorante loin de l'agitation de la vie quotidienne.

6.2 REVETEMENTS

6.2.1 VEHICULES (SMR)

Enrobés noirs dans les zones véhicules avec marquage au sol dans les zone mixte véhicule/piétons

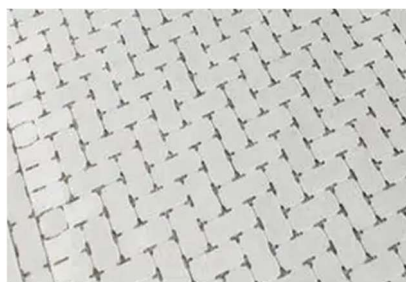


6.2.2 PIETONS (AGORA)

Béton désactivé couleur sable dans les zones fortement circulées

et Pavage béton gris clair 10x10cm, 10x20cm et 20x20cm en bordure

- Sans joint
- à joints drainants
- à joints enherbés



6.2.3 TERRASSE (AGORA + ADJ)

en bois antidérapant



6.2.4 CLOTURES



Portail, portillons, clôture : à barreaudage verticale de type 5010 de Normaclo ou similaire

Acier Couleur RAL naturelles et claires en harmonie avec la métallerie de l'architecture

6.2.5 MOBILIERS

- **Bancs**

La placette représente un espace de rencontre et de détente, propice à la convivialité avec les voisins, ce qui renforce le lien communautaire. Les bancs sont fabriqués avec des sièges en bois et une structure en acier corten.

Assise en bois, Piètement en acier corten



- **Costières**

en acier corten



- **Corbeilles**

Bois et acier

Couleur RAL Rouge-Brun en harmonie avec l'architecture



- **Bornes et barrières**

Acier, Couleur RAL Rouge-Brun en harmonie avec l'architecture



- **Signalétique**

Acier, Couleur RAL Rouge-Brun en harmonie avec l'architecture



- **Pots**

Béton blanc



- **Main courante**

Comme mentionné dans les paragraphes précédents, une main courante est placée le long des chemins ou comme clôture, afin d'avoir un fil conducteur dans tous les espaces.

Acier, Couleur RAL Rouge-Brun en harmonie avec l'architecture



- **Eclairage**

L'impact de la lumière est un réel danger sur la faune et la flore. Les nuisances lumineuses, ou pollution lumineuse, détruisent et morcellent les habitats des espaces animales adaptées à l'obscurité, elles

perturbent leurs comportements et accélèrent leur disparition. Papillons de nuit, insectes nocturnes, oiseaux migrateurs, rapaces nocturnes, mammifères chasseurs de nuit sont les premières victimes de cette pollution lumineuse. En effet, la disparition de zones d'ombres empêche certaines espèces de se déplacer, de se nourrir ou de se reproduire. La lumière est ainsi un piège mortel, dangereusement attirant ou aveuglant. La trame « noire » est à créer.

Le projet favorise :

- Un éclairage doux des espaces végétalisés
- Des lampes respectant les couleurs naturelles
- Des réflecteurs parallèles au sol, ou orientés vers le sol, pour les parties extérieures
- Des candélabres à détecteur de passage, aux endroits favorables

Le type de mât prévu est « Arbane » de chez Technilum.

Acier, Couleur RAL Rouge-Brun en harmonie avec l'architecture



- **Anti franchissement**

- Enrochement adouci



- Borne assise pierre brute



- Chasse-roues stationnement



6.3 VEGETATIONS

Pour favoriser les échanges entre les zones végétalisées de l'architecture et les secteurs paysagers extérieurs, une connexion physique est souhaitée, l'implantation d'arbres, arbrisseaux et arbustes sera utilisée le long des axes principaux, afin d'offrir :

- Une strate haute, de grands arbres tiges, qui offre un couvert boisé à l'échelle du bâti et facilite une lecture unitaire du bâtiment.
- Une strate moyenne, de cépées et arbustes, avec un aspect propre à chaque espèce et qui permettra de donner une ambiance spécifique aux différents secteurs du projet.
- Une strate basse, de petits arbustes, graminées et couvre-sols, utilisés sous forme de haies et massifs pour mieux définir les espaces ouverts.

Les bandes plantées devront être composées d'espèces résistantes aux embruns et prolifiques, afin d'éliminer les intrants chimiques et la diffusion hors de contrôle de plantes envahissantes.

- **Arbres tiges (cultivés distancés, 4x tr., en motte grillagée, 20/25)**



Acer campestre Green Column
betulus Frans Fontaine

Acer campestre Huibers Elegans

Betula albosinensis Carpinus



Prunus mahaleb



Sorbus aucuparia Edulis



Ulmus minor

- **Cépées (remontées parasol, cultivés distancés, 3x tr., en motte grillagée, 200/250)**



Acer griseum

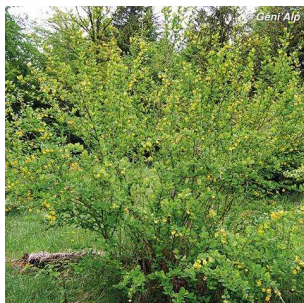


Amelanchier ovalis



Prunus serrula

- **Arbustes isolés(1u/m²) et grimpantes (2u/ml) multi tronc 5/7 branches, cultivés distancés, en Conteneur, 80/120**



Berberis vulgaris



Corylus avellana



Ligustrum vulgare Atrovirens Rosa x Rêve de





Taxus baccata Fastigiata Robusta, Viburnum opulus 'Compactum' Clematis montana armandii, Hydrangea petiolaris seemanii,

- **Massifs de type 1; C3L, 5u/m²**



Achillea millefolium Briza media Gallium mollugo Poa pratensis Rosmarinus Albiflorus

- **Massifs de type 2 ; C3L, 5u/m²**



Clinopodium vulgare Echium vulgare Verbena officinalis Mentha piperita Thymus vulgaris

- **Massifs de type 3; C3L, 5u/m²**



Anthemis tinctoria
officinalis

Hypericum perforatum

Melica ciliata

Origanum vulgare

Salvia

- **Massifs de type 4; C3L, 5u/m²**



Carex morrowii

Cyrtomium falcatum

Iris japonica

Polystichum

Ranunculus verna

Persicaria affinis

- **Massifs de type 5; C3L, 5u/m²**



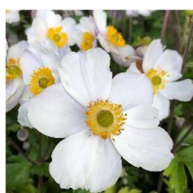
Alchemilla mollis
Narcissus

Carex oshimensis 'evergold'

Epimedium perralchicum

Euphorbe amygdaloides

- **Massifs de type 6; C3L, 5u/m²**



Anemone

Aspidistra

Géranium

Liriope

Reineckea

Speirantha